



MODELO PAEM: IMPACTOS EN ACCESO, PERMANENCIA Y GRADUACIÓN DE LA ARTICULACIÓN EDUCATIVA ENTRE COLEGIOS Y LA UNIVERSIDAD AUTÓNOMA DE OCCIDENTE (CALI, COLOMBIA)

Línea Temática 2. Articulación de la educación superior con las enseñanzas medias.
Proyectos de coordinación entre la Educación Media y la Educación Superior.

VEGA BARONA, Carlos Fernando
Universidad Autónoma de Occidente, Cali – Colombia
cvega@uao.edu.co

Resumen. El Programa de Articulación con Educación Media, PAEM, es un proyecto institucional de la Universidad Autónoma de Occidente que inicio en 2009 y a lo largo de 8 años lectivos ha logrado consolidar un modelo de articulación educativa no propedéutico y basado en configuración de rutas formativas consensuadas entre los colegios vinculados y la Universidad, habiéndose constituido en una de las alternativas para abordar la convergencia de dos problemáticas conexas: (i) ¿cómo mejorar condiciones de acceso, permanencia y graduación de estudiantes?, y (ii) ¿cómo disminuir el abandono estudiantil en la Universidad?. En tal sentido, el modelo PAEM se concibió como construcción colegiada y participativa que aunó intereses, esfuerzos y consideraciones de un grupo de colegios y la Universidad, lográndose la estructuración de una propuesta piloto alrededor de 4 pilares o ejes de acción: (EA1) Articulación curricular, (EA2) Armonización de ambientes de aprendizaje, (EA3) Alineamiento de procesos de gestión académica, y (EA4) Fortalecimiento de capacidades institucionales; y 2 principios fundamentales: (P1) Cada Institución educativa en articulación conserva su esencia y asume su responsabilidad formadora como integración solidaria y complementaria; y (P2) Las Instituciones educativas en articulación tienen proximidad y coincidencias esenciales entre sus proyectos educativos; entrecruzamiento con enfoque en posturas de educación inclusiva y calidad educativa. En este trabajo se presenta una contextualización básica de la génesis y el desarrollo del Modelo PAEM, así como de sus principales características en tanto construcción sistémica, integradora, colaborativa, sostenible y autogestionada. Asimismo, se muestran resultados y alcances de la iniciativa, las implicaciones del modelo en los colegios vinculados y, con especial énfasis, los impactos que se están evidenciando en cuanto a acceso, permanencia y graduación de los estudiantes que ingresan a la Universidad a través del programa. Estos hallazgos pueden constituirse en referentes y recomendaciones para que otras instituciones de educación superior hagan transferible el proyecto a sus entornos educativos.

Descriptor o Palabras Clave: Articulación educativa, Educación Media, Educación Superior, Abandono estudiantil.

1. Introducción

La Universidad Autónoma de Occidente, UAO, conceptúa la **Articulación Educativa** como un proceso curricular, pedagógico, didáctico y de gestión educativa, orientado a fomentar inserción temprana, acceso fluido, permanencia estable y movilidad y promoción de estudiantes autónomos (matriculados y de potencial ingreso) entre diferentes ciclos, niveles, programas y ofertas educativas; garantizando la valoración de aprendizajes y competencias alcanzados en distintos escenarios formativos, mediante procedimientos de homologación o convalidación de créditos académicos, siendo éstos reconocidos por el sistema académico de la Universidad (Vega Barona C. , 2012).

En relación con los procesos de transito de estudiantes de la educación media a la superior, en 2009 la UAO optó por construir un modelo de articulación educativa no propedéutico y basado en la configuración de rutas formativas consensuadas con cada uno de los colegios vinculados, a partir de la decisión de éstos de propiciar avances curriculares para la cohorte de estudiantes que cursan los dos últimos grados en educación media, seleccionando discrecionalmente una Facultad y sus programas académicos de pregrado²⁹.

Después de discutir muchas veces en los Comités de Admisiones y de Rectoría sobre las condiciones de acceso de los estudiantes que estaban llegando a la Universidad³⁰ hasta ese entonces, se propuso dilucidar dos problemáticas conexas: (i) ¿cómo mejorar condiciones de acceso, permanencia y graduación de estudiantes?, y (ii) ¿cómo disminuir el abandono estudiantil en la Universidad?, sobre todo porque se logró validar lo planteado por Aguilar (2007) ya que los procesos de seguimiento constataron que la índices de abandono mayores se registraban en el periodo de transición –entre primer y tercer semestre-, cuando los ingresantes aprenden a ser universitarios y deben pasar de su condición de estudiante de secundaria a ser universitario (Aguilar Rivera, 2007) y a adoptar una cultura académica diferente.

En respuesta, se conceptuó que era indispensable mejorar la orientación para la transición en la fase preuniversitaria, previniendo con eficacia el fracaso y el abandono, coincidiendo con lo planteado por Álvarez, Figuera y Torrado (2011), pues atender esta fase es invertir en posibilidades de asegurar que lleguen a la universidad quienes estén convencidos de los estudios que quieren realizar, al haberseles brindado la oportunidad para contrastar si su elección vocacional es la correcta (Álvarez, Santiviago, & López, 2015). Así planteado, se planteó el Modelo PAEM como estrategia transversal que garantizara mejores condiciones

²⁹ La UAO cuenta con 3 Facultades profesionalizantes y un modelo educativo en el que el ciclo básico es común a todos los programas adscritos a éstas, por ende, al menos el primer año incluye asignaturas compartidas y válidas académicamente en cualquiera de éstos. Tal modelo facilita que los estudiantes que no tienen clara su decisión en relación con un programa específico de una determinada Facultad, inclusive, de otra, puedan homologar dichos créditos académicos una vez hayan matriculado en primer semestre en la Universidad.

³⁰ En la Universidad no se aplican exámenes de admisión ni se establecen umbrales de ingreso a partir de los resultados de la prueba estandarizada nacional aplicada a bachilleres (Prueba Saber 11).

de acceso para los estudiantes, orientaciones más claras e inserción temprana para la permanencia en la cultura académica universitaria y ventajosas oportunidades para la graduación en menor tiempo.

Transcurridos 8 años y quince cohortes de estudiantes ingresantes a la UAO a través del PAEM, se presenta en este artículo una síntesis de los componentes del modelo, algunos de sus resultados e impactos y las principales conclusiones y recomendaciones para las instituciones de educación superior interesadas en escalarlo a sus contextos y realidades educativas particulares.

2. Aspectos más relevantes del modelo PAEM

Al ser concebido en el marco de la política de calidad académica de la Universidad y con profundo sentido de responsabilidad social universitaria y de proyección social hacia otras comunidades educativas –impronta del proyecto misional y del ADN institucional UAO-, el PAEM cumple con una intencionalidad educativa y hace énfasis en la generación de condiciones que viabilizan itinerarios formativos de estudiantes de colegios hacia programas académicos de educación superior, con alta calidad y sostenibilidad e integración a su proyecto educativo personal y familiar (Vega Barona C. F., 2014).

2.1 Antecedentes y génesis de la iniciativa

Aunque en Colombia la articulación de la educación media con la superior corresponde a una estrategia que ha venido decantándose y materializándose en la convergencia de circunstancias, movilizaciones y decisiones que parecen haberse simplificado en mandatos gubernamentales (Cabrera, 2017), por ejemplo la Ley 749 de 2002, el CONPES 3360 de 2005, inclusive, se presentó sin éxito una iniciativa parlamentaria: Proyecto de Ley 177 de 2012, la decisión fue tomada como un producto de la reflexión institucional y para atender la problemática suscitada en aquel momento, pues la Universidad también experimentaba índices de deserción estudiantil muy similares a los registrados en Colombia, ya que entre 2004 y 2008, este fenómeno consolidaba tasas por cohorte de ingreso del 48.4% en 2004 y del 44.9% en 2008 (MEN, 2009), considerablemente altas a pesar de la disminución en tal periodo.

Fueron suficientes razones para iniciar en agosto de 2009 un proceso de construcción participativa y colegiada con instituciones educativas no oficiales, convocando a 20 rectores de colegios de la ciudad de Cali para discutir sobre posibilidades para viabilizar la propuesta PAEM. Después de un ejercicio de planificación conjunto con los 5 colegios que asumieron el reto³¹, en año lectivo 2010-2011 se concretó e implementó curricularmente el modelo PAEM. Al cabo de un año, ingresó a la UAO la primera cohorte con beneficio de homologación de asignaturas, en julio de 2011, manteniéndose el estatus de “experiencia piloto” hasta el año 2015.

³¹ Los colegios que asumieron el reto y que merecen ser destacados por su carácter de aliados incondicionales son: Comfandi El Prado, Comfandi Miraflores, Gimnasio los Farallones Valle del Lily, María Auxiliadora y Stella Maris. Gratitud y reconocimiento por un trabajo colaborativo muy bien logrado.

Ahora bien, en septiembre de 2013 la asamblea de rectores permitió el ingreso del colegio ITI San Juan Bosco, en septiembre de 2015 se vinculó a los colegios Lacordaire, La Presentación Aguacatal y Santa María de Pance –hoy día estos dos colegios no hacen parte del PAEM pues fueron cerrados por decisiones institucionales propias-, y finalmente, en el año lectivo 2017-2018 ingresaron los colegios Nuestra Señora de la Consolación y San Luis Gonzaga, para completar así 10 instituciones que junto a la Universidad configuran este programa y han validado el modelo de articulación educativa no propedéutico.

Con la aparición de nuevos referentes, lineamientos y declaraciones prospectivas con tendencia a consolidar una política pública de articulación educativa entre los niveles de media y superior, programa y modelo adquieren mayor legitimidad académica. Ejemplos de tal aseveración se encuentran en el Plan Nacional Decenal de Educación 2016-2026, al revisarse el segundo desafío estratégico con orientaciones para alcanzar un sistema educativo articulado (MEN, 2017) y en el Acuerdo por lo superior 2034 (CESU, 2014), documento con la propuesta de política pública del Consejo Nacional de Educación Superior, CESU y en el que se incluye la articulación educativa como uno de los 10 temas clave para estructurar el sistema educativo colombiano.

2.2 Configuración y estructura curricular

El modelo PAEM consta de 4 pilares o ejes de acción: (1) Articulación curricular, (2) Armonización de ambientes de aprendizaje, (3) Alineamiento de procesos de gestión académica, y (4) Fortalecimiento de capacidades institucionales; y 2 principios fundamentales: (P1) Cada Institución educativa en articulación conserva su esencia y asume su responsabilidad formadora como integración solidaria y complementaria; y (P2) Las Instituciones educativas en articulación tienen proximidad y coincidencias esenciales entre sus proyectos educativos. El entrecruzamiento de unos y otros orienta las actuaciones formativas en el modelo, asumiéndose desde las perspectivas que ofrecen la educación inclusiva y la calidad educativa (ver Fig. 1).

Asimismo, se caracteriza curricularmente por lo siguiente:

- Se organiza mediante rutas formativas configuradas entre cada colegio y una Facultad y sus programas académicos (Facultad α). La elección de Facultad corresponde al colegio.

Línea Temática 2: Articulación de la Educación Superior con la enseñanza media

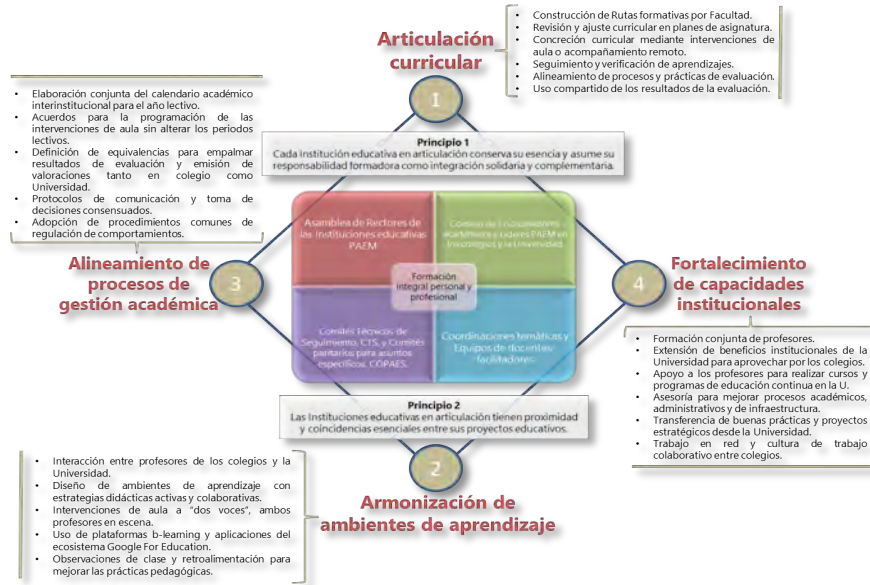


Fig. 1 Entrecruzamiento de ejes de acción y principios del modelo PAEM

- El proceso de desarrollo curricular está asociado a cohortes de estudiantes, transitando los grados décimo y undécimo (educación media en Colombia).
- Cada ruta curricular está constituida por dos componentes: uno obligatorio y otro voluntario. El primero se desarrolla en ambientes de aprendizaje del colegio y el segundo en espacios de la universidad.
- La selección de estudiantes para el grupo en articulación, grupo piloto, es discrecional del colegio.

La Figura 2 amplía la concepción sistémica y de integración entre diferentes elementos que hacen parte de las instituciones educativas, en los niveles de media y superior:

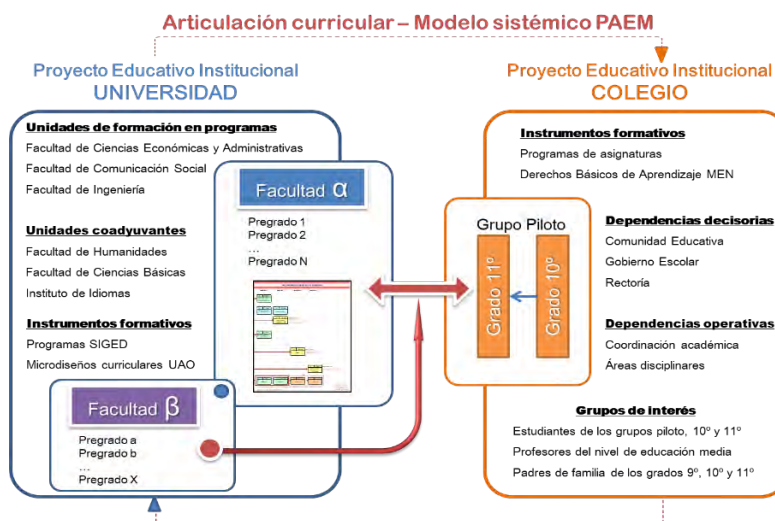


Fig. 2 Estructura de articulación curricular entre colegio y universidad en el modelo PAEM

Microcurricularmente, el componente obligatorio consta de dos tipos de asignaturas, A y B, mientras que el componente voluntario de una, las tipo C, como se muestra en la Fig. 3.

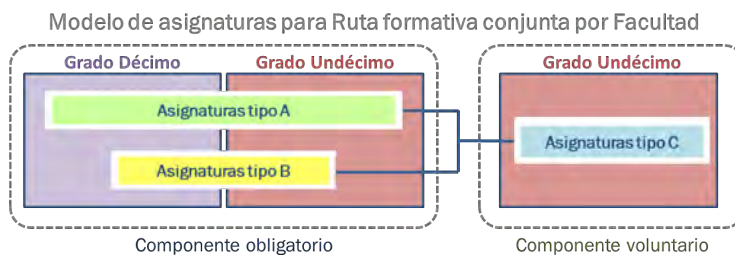


Fig. 3 Componentes curriculares y tipos de asignaturas en el modelo PAEM

2.3 Aspectos pedagógicos y de gestión educativa

En cuanto a lo pedagógico, se privilegian los procesos formativos centrados en los estudiantes y con enfoque en pedagogía activa y con énfasis en aprendizaje colaborativo y aproximaciones a la enseñanza problémica. También se trabaja con incorporación de las TIC en algunas de las intervenciones, haciendo uso de las plataformas B-Learning (Moodle SIGA) y G-Suite.

Se cuenta con intervenciones de docentes-facilitadores y con acompañamiento y asesoría a los profesores de colegio a través de coordinaciones temáticas, a cargo de profesores vinculados a la Universidad. También se realizan observaciones de clase por parte de los coordinadores temáticos y se retroalimenta a los profesores de colegios para que reflexionen y transformen sus prácticas pedagógicas.

Por otra parte, la gestión educativa se alinea desde una estructura organizacional que evidencia la complejidad del relacionamiento entre diferentes actores, dependencias y órganos colegiados para la administración y toma de decisiones, tal como se aprecia en la Fig. 4.

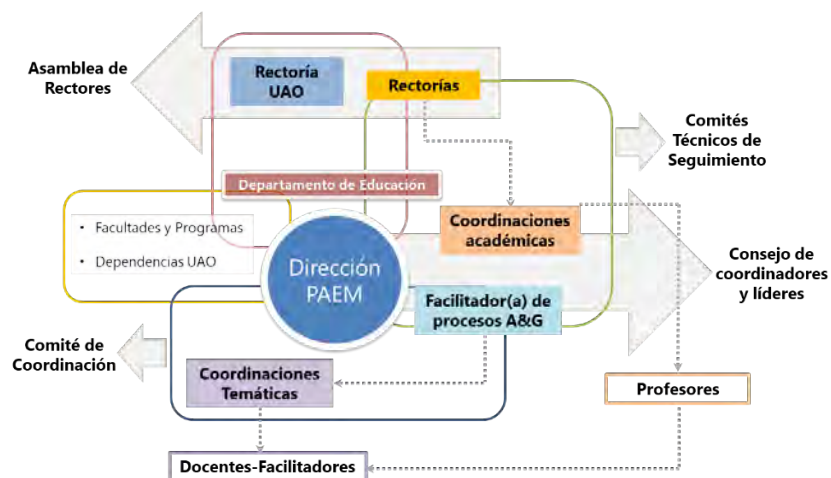


Fig. 4 Estructura organizacional, relaciones y órganos colegiados del PAEM

3. Resultados e impactos logrados

Se presentan a continuación algunos de los resultados más significativos después de la implementación del modelo PAEM, incluyendo datos hasta el ingreso del periodo 2018-1. Por ejemplo, la Tabla 1 muestra el total de participaciones en actividades académicas y los estudiantes beneficiados

Tabla 1. Participaciones y estudiantes beneficiados con el modelo PAEM

	2010-2011	2011-2012	2012-2013	2013-2014	2014-2015	2015-2016	2016-2017	2017-2018
DÉCIMO	178	154	157	210	191	297	273	309
UNDÉCIMO	182	165	168	184	191	281	281	335
BENEFICIADOS ANUALES	360	319	325	394	382	578	554	644

Fuente: Informes estadístico de la Dirección PAEM a Febrero 28 de 2018.

TOTAL PARTICIPACIONES = 3.556
ESTUDIANTES BENEFICIADOS = 2.209

No todos los beneficiados ingresan a la UAO porque sus intereses profesionales, la elección familiar o la preferencia institucional los llevan a otras universidades de la región, nacionales o del extranjero. La Fig. 5 muestra la tendencia histórica de ingreso.

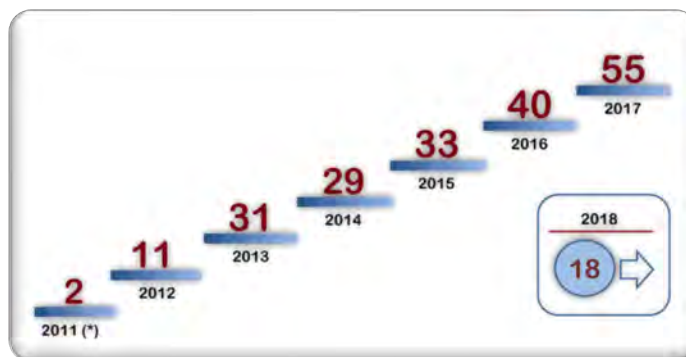


Fig. 5 Histórico de Ingresantes a la Universidad a través del PAEM

Por su parte, la Tabla 2 muestra el porcentaje promedio de ingresantes por cohorte o tasa de absorción, indicador que da cuenta de los estudiantes que optaron por continuar en la UAO después de 2 años de la experiencia de articulación en sus colegios.

Tabla 2. Comparativo beneficiado vs Ingresantes y tasa de absorción

	Estudiantes 11mo Grupo piloto 2014-2015	Estudiantes 11mo Grupo piloto 2015-2016	Estudiantes 11mo Grupo piloto 2016-2017	Total Estudiantes 11mo en grupos piloto	Matriculados en UAO a través del PAEM	% absorción
COMFANDI EL PRADO	47	50	44	141	22	16%
COMFANDI MIRAFLORES	46	46	47	139	24	17%
GIMNASIO LOS FARALLONES VL	10	27	23	60	14	23%
ITI SAN JUAN BOSCO	32	26	32	90	27	30%
LACORDAIRE	-	37	59	96	9	9%
LA PRESENTACIÓN AGUACATAL	-	20	18	38	8	21%
MARÍA AUXILIADORA	33	21	21	75	9	12%
SANTA MARÍA DE PANCE	-	22	8	30	2	7%
SANTA MARÍA STELLA MARIS	20	32	29	81	17	21%
TOTALES =	188	281	281	750	132	18%

Fuente: Informes estadístico de la Dirección PAEM a febrero 28 de 2018.

Por otra parte, aunque la medición que se presenta a la Fig. 6 corresponde a 2017-1, pues la actualizada aún no se consolida, se aprecia el impacto en la tasa de retención, pues un 85% permanece en su programa académico, mientras que otro 5% tiene una dinámica de abandono fluctuante (sale y regresa periódicamente), con lo que se podría considerar una tasa de retención global cercana al 90%.

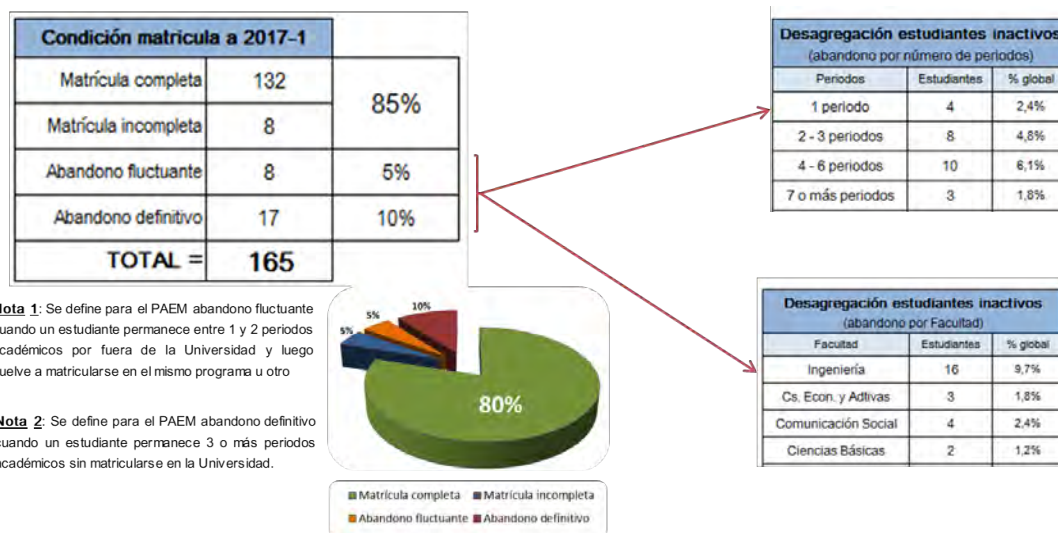


Fig. 6 Indicadores de permanencia y deserción del modelo PAEM

Finalmente, en cuanto a los impactos en la graduación de estudiantes del modelo PAEM, aún no se valida la hipótesis académica de la eficiencia en la misma porque los 6 graduados invirtieron casi el mismo tiempo que si hubiesen iniciado sin el programa. No obstante, la Tabla 3 muestra como progresivamente el número de periodos académicos va decreciendo en la medida en que fueron avanzando las cohortes, lográndose mejores resultados en la tasa de esfuerzo.

Tabla 3. Estudiantes graduados y periodos cursados

Cohorte	Colegio procedencia	Código UAO	Nombre completo del estudiante	Programa académico	Periodos cursados
Primera	María Auxiliadora	2116183	Natalia Bachiller Ospino	Ingeniería Biomédica	13
Segunda	Stella Maris	2120572	Valentina Sierra Toro	Ingeniería Biomédica	11
Segunda	Comfandi Miraflores	2120049	Ricardo Arana Moreno	Ingeniería Multimedia	11
Tercera	Comfandi El Prado	2126745	Juan Pablo Aguirre Martínez	Ingeniería Multimedia	10
Tercera	Comfandi El Prado	2126415	Carlos Andrés Chavarriaga Cardona	Mercadeo y Negocios Internacionales	10
Cuarta	Comfandi Miraflores	2130319	Lina María Mena Camargo	Mercadeo y Negocios Internacionales	9

Fuente: Informes estadístico de la Dirección PAEM a Febrero 28 de (2018).

4. Conclusiones

Tal como lo expresa Camilloni (2010), la primera fase de la trayectoria comprendida entre el ingreso y los dos primeros años, son claves en el recorrido de quienes ingresan a la educación superior, por eso se entiende el primer año como periodo de apoyo al estudiante, de orientación para el aprendizaje y de confirmación de su elección profesional. Por tanto, se constituye en transición y oportunidad para que el estudiante aprenda su oficio de estudiante universitario (Lujambio, Ramos, & Santiviago, 2012). En tal sentido, el modelo PAEM se configura como periodo de 4 años para garantizar tanto una preparación para el oficio de estudiante universitario desde el colegio, como una oportunidad para la comprobación de la decisión en la escogencia del programa académico. Este escenario es quizá la razón más importante para tener índices significativos de retención y persistencia en la universidad.

El modelo PAEM aborda en forma sistémica y transversal las condiciones de acceso, permanencia y graduación, por tanto, se constituye en una estrategia que está demostrando que se alinea con las tendencias actuales para afrontar el abandono en la educación superior y que impacta progresivamente en la disminución de la deserción de estudiantes. En cuanto al acceso, proporciona flexibilización del ingreso y profundización en los aprendizajes con especial énfasis en los cursos del primer año de los programas académicos, lo que confiere mayores posibilidades de adaptación a la cultura universitaria. Respecto a la permanencia, las cifras e indicadores están evidenciando que coadyuva para afianzar la decisión de matricularse en un determinado programa y, de ahí en más, se constituye en estrategia de orientación vocacional/profesional. Finalmente, aunque el programa transita el noveno año, apenas se están empezando a consolidar y validar datos e índices que den cuenta de menores tasas de esfuerzo, es decir, graduación en menor tiempo del establecido en los diferentes programas académicos.

Ahora bien, con un modelo de articulación educativa consolidado, lo que sigue en este proceso es continuar validando las premisas, documentar las evidencias que dan respuesta a las preguntas que fueron la génesis de la iniciativa, ampliar el número de colegios vinculados y por ende el número de beneficiados con el programa, y aplicar el modelo en otra institución de educación superior mediante prueba piloto para validarlo y conocer si es transferible a otros contextos educativos.

5. Referencias

- Aguilar Rivera, M. (2007). La transición a la vida universitaria: éxito, fracaso, cambio y abandono. *IV Encuentro Nacional de Docentes Universitarios Católicos* (pág. sp). Buenos Aires: Pontificia Universidad Católica de Argentina.
- Álvarez, M., Figuera, P., & Torrado, M. (2011). La problemática de la transición bachillerato-universidad en la Universidad de Barcelona. *Revista Española de Orientación Psicopedagógica*, 22(1), 15-27.
- Álvarez, P., Santiviago, C., & López, D. (2015). Estrategias para preparar el acceso a la educación superior y fortalecer la toma de decisiones: el programa universitarios por un día (Ux1D). *V Conferencia Latinoamericana sobre el Abandono en la Educación Superior* (pág. sp). Talca: Alfa-GUIA.
- Cabrera, K. A. (2017). La articulación como estrategia en Colombia: ¿Determinación o Configuración? *VII Conferencia Latinoamericana sobre el Abandono en la Educación Superior* (pág. sp). Córdoba: Alfa-GUIA.
- Camilloni, A. (2010). La enseñanza para la formación de profesionales. Dilemas y certidumbres. *Trabajo presentado en el panel: Dilemas y transiciones de la Educación Superior*. Montevideo.
- CESU. (2014). *Acuerdo por lo superior 2034, Propuesta de política pública para la excelencia de la educación superior en Colombia en el escenario de la paz*. Bogotá: CESU. Obtenido de https://www.dialogoeducacionsuperior.edu.co/1750/articles-321515_recurso_1.pdf
- Lujambio, V., Ramos, S., & Santiviago, C. (2012). El ingreso a la Universidad: cursos introductorios. *II Conferencia Latinoamericana sobre Abandono en la Educación Superior*. Rio Grande do Sul: Alfa-GUIA.
- MEN. (2009). *Deserción estudiantil en la educación superior colombiana: Metodología de seguimiento, diagnóstico y elementos para su prevención*. Bogotá, Colombia: Revolución Educativa, Colombia aprende.
- MEN. (2017). *Plan Nacional Decenal de Educación 2016-2026, el camino hacia la calidad y la equidad*. Bogotá, Colombia: Ministerio de Educación Nacional. Obtenido de http://www.plandecenal.edu.co/cms/media/herramientas/PNDE%20FINAL_ISBN%20web.pdf
- Vega Barona, C. (2012). *Documento de trabajo 1, conceptos y perspectivas de la articulación en la UAO*. Cali: Documento institucional.
- Vega Barona, C. F. (2014). Modelo de articulación educativa basado en rutas curriculares e inserción temprana en programas de pregrado. *IV Conferencia Latinoamericana sobre el Abandono en la Educación Superior* (pág. sp). Medellín: Alfa-GUIA.
- Vega Barona, C. (2018). *Informes estadístico de la Dirección PAEM a Febrero 28 de 2018*. Cali: Documento institucional.